

## ระบบการจัดการข้อมูลและวิเคราะห์กลุ่มของบุคคลไร้รัฐไร้สัญชาติออนไลน์ : กรณีศึกษาในเขตพื้นที่จังหวัดเชียงใหม่และเชียงราย

### Online System for Managing Data and Analyzing Group of Stateless People : Case Studies in the Area of Chiang Mai and Chiang Rai Provinces

พนารัตน์ ศรีเชษฐา<sup>1</sup>, เรวดี พิพัฒน์สูงเนิน<sup>2</sup>, อภิญญา แขนสูงเนิน<sup>3</sup> และ กนกวรรณ ใจช่วง<sup>4</sup>

สาขาวิชาวิทยาการคอมพิวเตอร์และเทคโนโลยีสารสนเทศ คณะวิทยาศาสตร์ มหาวิทยาลัยราชภัฏอุดรธานี, อุดรธานี

E-mail: phanarut@udru.ac.th<sup>1</sup>, rewadee.ppsn@gmail.com<sup>2</sup>, umpinny@gmail.com<sup>3</sup>, kanokwunpoopae@gmail.com<sup>4</sup>

#### บทคัดย่อ

ในปัจจุบัน บุคคลไร้รัฐไร้สัญชาติที่อาศัยอยู่ในประเทศไทย สามารถได้รับการพัฒนาสถานะกลุ่มบุคคลเพื่อให้ได้รับสิทธิตามจริงได้ โดยอาศัยหน่วยงานที่รับผิดชอบเป็นผู้ดำเนินการสำรวจพื้นที่และพัฒนาสถานะกลุ่มบุคคลให้ตามข้อตกลงและเงื่อนไขของกฎหมาย อย่างไรก็ตาม การดำเนินการนี้ใช้เวลานาน ประกอบกับบางครั้งบุคคลเหล่านั้นถูกพัฒนา กลุ่มไปโดยที่ตนเองไม่ทราบ ทำให้ไม่รู้สิทธิที่แท้จริงของตนในเวลาปัจจุบัน ดังนั้น การศึกษาในครั้งนี้จึงมีวัตถุประสงค์ เพื่อพัฒนาระบบออนไลน์ สำหรับจัดการข้อมูลบุคคลไร้รัฐไร้สัญชาติที่ได้จากการลงพื้นที่สำรวจ กรณีศึกษาในเขตพื้นที่จังหวัดเชียงใหม่และเชียงราย รวมทั้งสามารถ วิเคราะห์กลุ่มบุคคลไร้รัฐไร้สัญชาติหลังจากลงพื้นที่สำรวจใหม่ เพื่อให้ทราบสิทธิตามสถานะบุคคลอย่างรวดเร็ว โดยอาศัยหลักการของต้นไม้ตัดสินใจตามเงื่อนไขทางกฎหมาย นอกจากนี้ ระบบสามารถแสดงผลสรุป จำนวนผู้ถูกสำรวจออกมาในรูปแบบกราฟ ตาราง แผนที่ และผังครอบครัว ผลการประเมินความสามารถในการใช้งานและการวิเคราะห์ของระบบ โดยเจ้าหน้าที่ที่รับผิดชอบในการปรับเปลี่ยนสถานะกลุ่มบุคคลไร้รัฐไร้สัญชาติ พบว่าระบบสามารถทำงานได้ในระดับดี

คำสำคัญ: การตัดสินใจ, กลุ่มสถานะบุคคล, ต้นไม้ตัดสินใจ, บุคคลไร้รัฐไร้สัญชาติ

#### Abstract

Currently, the stateless persons who are residents in Thailand can get the development of status of a people group to get true privilege. It is operated by the responsible authorities to explore area and develop status of people group based on terms of the law. However, this process will take long times. Moreover, sometimes these people were developed their groups with self-unknown, so they don't know true right at the present time. The objective of this study is to develop an online system for managing information of stateless persons get from the survey area. The case studies are in the area of Chiang Mai and Chiang Rai. The system can also analyze the group of the stateless persons after a new

survey, in order to know the right under the personal status quickly, by using the principle of decision tree based on terms of the law. Moreover, the system can display the summary results of the surveyed people in the forms of graph, table, map, and family hierarchy. The evaluation result of the system in the aspects of ability to use and the analysis performed by the responsibility staffs shows that it has a good level.

Keywords: decision making, personal group, decision tree, stateless people

#### 1. คำนำ

ประเทศไทยมีคนต่างด้าว หรือที่เรียกว่า บุคคลไร้รัฐไร้สัญชาติ เข้ามาอาศัยอยู่ภายในประเทศเป็นจำนวนมาก แต่ละคนเข้ามาอยู่ด้วย สถานการณ์ที่แตกต่างกัน ทำให้ถูกจัดอยู่ในสถานะที่แตกต่างกันไป คนเหล่านี้ยังขาดสิทธิในการอาศัยอยู่ในประเทศไทย ในลักษณะต่างๆ ขึ้นอยู่กับสถานะบุคคลตามกฎหมาย ซึ่งปัญหาในเรื่องของสถานะบุคคลนั้นอาจมีความผิดพลาดไปจากความเป็นจริงของบุคคลนั้นๆ ด้วยสาเหตุหลายประการ เช่น ไม่ได้รับการแจ้งเกิด ตกหล่นการสำรวจข้อมูล ไม่มีการบันทึกชื่อในทะเบียนราษฎร ไม่ได้รับการรับรองสถานะบุคคลตามกฎหมาย ทะเบียนราษฎร กฎหมายสัญชาติ กฎหมายคนเข้าเมือง หรือกรณีถูกรับรองสถานะบุคคลผิดไปจากสถานะที่ถูกต้องตามกฎหมาย เป็นต้น และประการสำคัญคือ ปัญหาจากสถานะบุคคลตามกฎหมายของบิดามารดาที่นำไปสู่ปัญหาสถานะบุคคลตามกฎหมายของบุตร

ทั้งนี้ มีหน่วยงานต่างๆ เข้าไปช่วยเหลือกลุ่มบุคคลไร้รัฐไร้สัญชาติ ได้แก่ มูลนิธิกระจกเงา [1] โดยการส่งเจ้าหน้าที่เข้าไปลงพื้นที่สำรวจข้อมูลบุคคลไร้รัฐไร้สัญชาติเพื่อนำมาพัฒนาสถานะกลุ่มบุคคล โดยเจ้าหน้าที่ที่มีความรู้ทางด้านกฎหมายเป็นผู้วิเคราะห์กลุ่มบุคคลให้กับบุคคลไร้รัฐไร้สัญชาติเหล่านั้นตามข้อตกลงและเงื่อนไขของกฎหมาย อย่างไรก็ตาม การดำเนินการจะใช้เวลานานข้ามงาน มีเจ้าหน้าที่ที่เชี่ยวชาญน้อย หรือมีการพัฒนาสถานะบุคคลไปโดยที่พวกเขาไม่ทราบ ทำให้ไม่ทราบสิทธิปัจจุบันของตนในเวลาปัจจุบัน ซึ่งหากมีเครื่องมือช่วยเหลือใน

การวิเคราะห์กลุ่มสถานะบุคคลไร้รัฐไร้สัญชาติ และผู้ถูกพัฒนากลุ่ม รับทราบข้อมูลอย่างรวดเร็ว ก็จะเป็นการลดปัญหาต่างๆ ลงได้

ด้วยเหตุนี้ทีมผู้วิจัย จึงเกิดแนวคิดในการจัดทำระบบออนไลน์ สำหรับจัดการข้อมูลและวิเคราะห์กลุ่มของบุคคลไร้รัฐไร้สัญชาติ โดยใช้ ข้อมูลบุคคลจากการลงพื้นที่สำรวจ ซึ่งการวิเคราะห์กลุ่มบุคคลจะอาศัย หลักการตัดสินใจด้วยโครงสร้างของต้นไม้ตัดสินใจ (Decision tree) [3] ตามเงื่อนไขทางกฎหมาย เพื่อให้ระบบวิเคราะห์กลุ่มสถานะบุคคล เพื่อทั้ง หน่วยงานที่รับผิดชอบและผู้มีส่วนเกี่ยวข้องได้ทราบสิทธิตามสถานะบุคคล อย่างสะดวกและรวดเร็ว

## 2. บุคคลไร้รัฐไร้สัญชาติ

บุคคลไร้รัฐไร้สัญชาติ หมายถึง บุคคลที่ไม่สามารถระบุได้ว่าเป็นผู้มีสถานะที่เป็นสมาชิกของประเทศใด หรือไม่มีประเทศใดรับว่าเป็นสมาชิก หรือเคยเป็นสมาชิกของประเทศ ซึ่งอาจจะมีทั้งคนต่างด้าวจริงๆ และผู้ที่มิฐานะทางกฎหมายที่เป็นผู้มีสัญชาติไทย เพียงแต่ยังไม่มีการพิสูจน์ หรือไม่มีโอกาสพิสูจน์ หรือไม่มีพยานหลักฐานในการพิสูจน์ โดยบุคคลไร้รัฐ ไร้สัญชาติสามารถแบ่งได้เป็น 5 กลุ่ม [1][2][4] ดังนี้

### 2.1 กลุ่มคนไร้เอกสารพิสูจน์ทราบตัวบุคคล

คนกลุ่มนี้เป็นคนที่ไม่เคยถูกบันทึกข้อมูลส่วนบุคคลไว้ใน ทะเบียนราษฎรของรัฐใดในโลกเลย ไม่มีเอกสารพิสูจน์ทราบตัวบุคคลที่ ออกโดยรัฐใดเลย ไม่มีบัตรหรือเอกสารพิสูจน์ทราบตัวบุคคลที่ออกโดยรัฐ ใดเลย ไม่มีเลขประจำตัวประชาชน 13 หลัก ดังนั้น จึงถือเป็นคนไร้รัฐทาง ทะเบียนราษฎร สถานะบุคคลตามกฎหมายที่ตามมาคือ คนกลุ่มนี้ถูกถือว่าเป็นคนต่างด้าวและคนเข้าเมืองผิดกฎหมายในรัฐไทย (มาตรา 57 พ.ร.บ. คนเข้าเมือง 2522)

### 2.2 กลุ่มคนสัญชาติไทยที่ถูกบันทึกเป็นต่างด้าว

คนกลุ่มนี้เป็นคนที่มีสัญชาติไทยอาจโดยสายโลหิตหรือโดยผล ของกฎหมายที่บังคับใช้ในแต่ละช่วงเวลา ทว่ากลับถูกบันทึกและกำหนด เลขประจำตัวในเอกสารทะเบียนราษฎรว่าเป็นคนต่างด้าว สาเหตุนี้เนื่อง เป็นเพราะไม่ได้ไปแจ้งเกิด ขาดหลักฐานการแจ้งการเกิดคนต่างด้าวที่มี สิทธิอาศัยอยู่ถาวร (ท.ร. 14) เมื่อมีการจัดทำทะเบียนประวัติและบัตร ประจำตัวสัญชาติ คนกลุ่มนี้จะมีชื่อในทะเบียนบ้านคนต่างด้าวที่มีสิทธิ อาศัยชั่วคราว (ท.ร.13) หรือทะเบียนประวัติแรงงานสามสัญชาติ (ท.ร. 38/1) หรือแบบพิมพ์ประวัติบุคคลที่ไม่มีสถานะทางทะเบียน (ท.ร.38ก) และถือบัตรประจำตัวคนซึ่งไม่มีสัญชาติไทย มีเลขประจำตัวประชาชน 13 หลัก อาจขึ้นต้นด้วย 6, 7, 00, หรือ 0

### 2.3 กลุ่มราษฎรไทยที่เป็นต่างด้าวที่เกิดในไทย

คนกลุ่มนี้คือลูกที่เกิดมาจากบิดาและมารดาที่เป็นคนต่างด้าวที่ เกิดในรัฐไทย และได้รับการบันทึกชื่อและรายการบุคคลในทะเบียนราษฎร ของรัฐไทย เช่น ใน ท.ร.13, ท.ร.38/1, ท.ร.38ก, ท.ร.14, หรือถือใบสำคัญ ถิ่นที่อยู่และใบสำคัญประจำตัวคนต่างด้าว ดังนั้นคนกลุ่มนี้ มีเลขประจำตัว ประชาชน 13 หลัก

### 2.4 กลุ่มราษฎรไทยที่เป็นต่างด้าวที่เกิดนอกไทย

คนกลุ่มนี้เป็นคนที่เกิดนอกรัฐไทย แต่เข้ามาอาศัยลงหลักปัก ฐานในประเทศไทย มีทั้งแบบเข้ามาโดยถูกกฎหมายและผิดกฎหมาย

- กรณีเข้ามาในไทยแบบถูกกฎหมาย มีเลขประจำตัว ประชาชน 13 หลัก ขึ้นต้นด้วย 8 พร้อมทั้งหนังสือสำคัญประจำตัวคนต่าง ด้าว และ ทะเบียนบ้าน (ท.ร.14) ประจำตัวบุคคลซึ่งไม่มีสัญชาติไทย จะ ได้รับสิทธิการอาศัยอยู่แบบถาวร
- กรณีเข้ามาในไทยแบบผิดกฎหมาย มีเลขประจำตัว ประชาชน 13 หลัก ขึ้นต้นด้วย 6, 00, 0 พร้อมบัตรผู้ไม่มีสัญชาติไทย และ ทะเบียนบ้านลักษณะชั่วคราว (ท.ร.13, ท.ร.38) จะได้รับสิทธิการอาศัย แบบชั่วคราวเท่านั้น

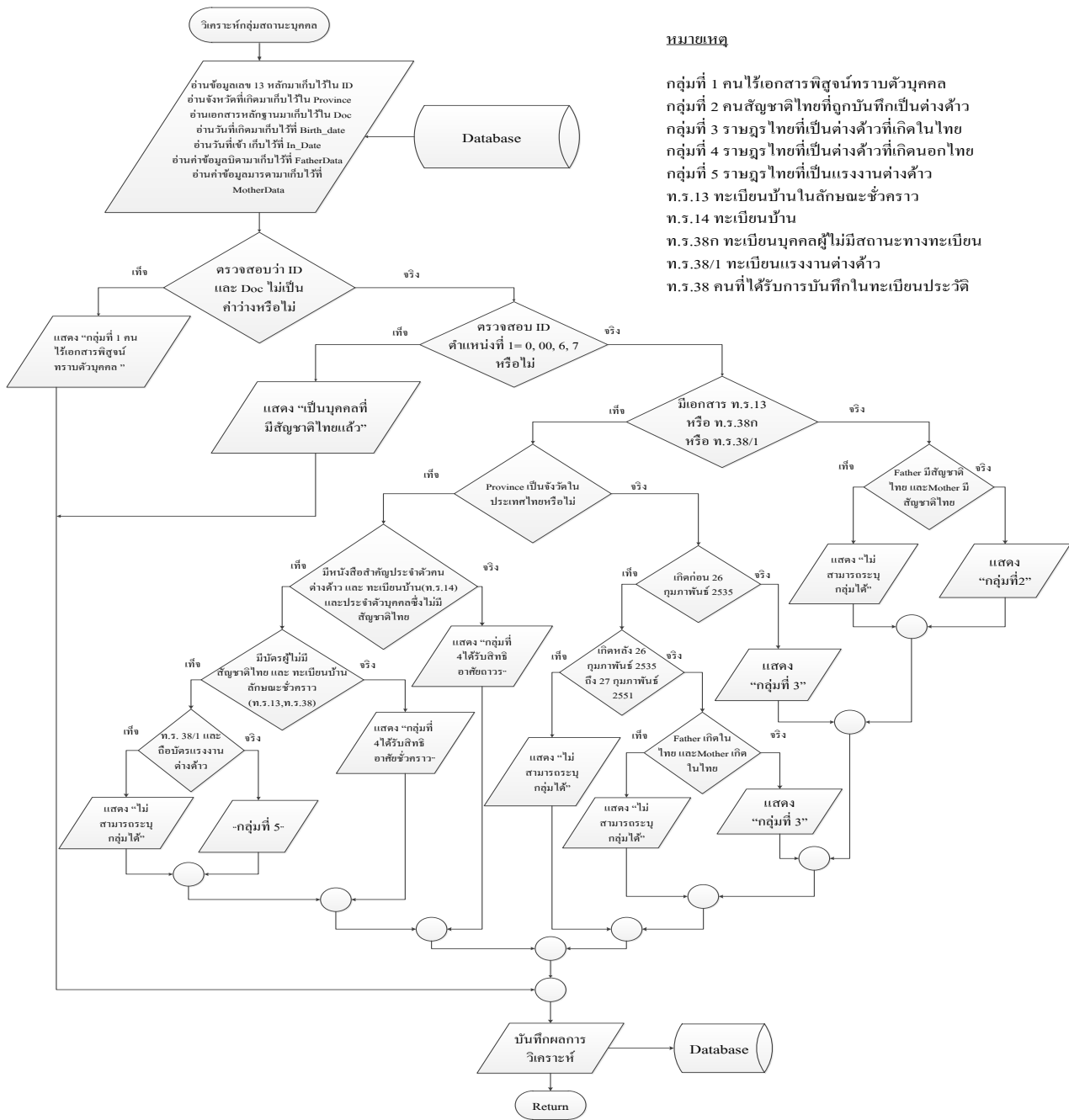
### 2.5 กลุ่มราษฎรไทยที่เป็นแรงงานต่างด้าว

คนกลุ่มนี้เป็นคนที่เกิดนอกรัฐไทย เดินทางเข้ามาในประเทศไทย ด้วยต้องการที่จะมาทำงานในประเทศไทย หรือกรณีหนีภัยการ ประหัตประหารหรือการละเมิดสิทธิมนุษยชนอย่างร้ายแรงเข้ามา และ เพื่อที่จะสามารถมีสถานะอย่างใดอย่างหนึ่งในประเทศไทย โดยพวกเขา เลือกที่จะขึ้นทะเบียนเป็นแรงงานต่างด้าวสัญชาติพม่า ลาว หรือกัมพูชา

## 3. การวิเคราะห์กลุ่มบุคคลไร้รัฐไร้สัญชาติด้วยตารางตัดสินใจ

การจะจัดบุคคลไร้รัฐไร้สัญชาติว่าอยู่ในกลุ่มสถานะใด เงื่อนไข ที่ใช้ในการจัดกลุ่มบุคคล สามารถจำแนกได้ 7 เงื่อนไข ดังนี้

- 1) มีเลขประจำตัวประชาชน 13 หลักหรือไม่
- 2) การที่เลขสองตำแหน่งแรกของเลขประจำตัวประชาชน เป็น เลข 7, 6, 00 หรือ 0 หรือไม่) มีเลขประจำตัวประชาชน 13 หลักหรือไม่
- 3) มีเอกสารหลักฐาน ท.ร.13, ท.ร.38ก หรือ ท.ร.38/1 หรือไม่
- 4) มีหนังสือประจำตัวคนต่างด้าวและทะเบียนบ้าน (ท.ร.14) และประจำตัวบุคคลซึ่งไม่มีสัญชาติไทย
- 5) จังหวัดที่เกิดอยู่ในประเทศไทยหรือไม่
- 6) วันที่เกิดนั้น เกิดก่อนวันที่ 26 กุมภาพันธ์ 2535 หรือไม่ หรือเกิดหลังวันที่ 26 กุมภาพันธ์ 2535 ถึง 27 กุมภาพันธ์ 2551 หรือไม่
- 7) บิดาหรือมารดาเกิดในประเทศไทยหรือไม่



**หมายเหตุ**

- กลุ่มที่ 1 คนไร้เอกสารพิสูจน์ทราบตัวบุคคล
- กลุ่มที่ 2 คนสัญชาติไทยที่ถูกบันทึกเป็นต่างด้าว
- กลุ่มที่ 3 ราษฎรไทยที่เป็นต่างด้าวที่เกิดในไทย
- กลุ่มที่ 4 ราษฎรไทยที่เป็นต่างด้าวที่เกิดนอกไทย
- กลุ่มที่ 5 ราษฎรไทยที่เป็นแรงงานต่างด้าว
- ท.ร.13 ทะเบียนบ้านในลักษณะชั่วคราว
- ท.ร.14 ทะเบียนบ้าน
- ท.ร.38ก ทะเบียนบุคคลผู้ไม่มีสถานะทางทะเบียน
- ท.ร.38/1 ทะเบียนแรงงานต่างด้าว
- ท.ร.38 คนที่ได้รับการบันทึกในทะเบียนประวัติ

รูปที่ 1 การวิเคราะห์กลุ่มสถานะบุคคลไร้รัฐไร้สัญชาติ

เงื่อนไขเหล่านี้ถูกนำมาจัดให้อยู่ในรูปโครงสร้างของต้นไม้ตัดสินใจ (Decision Tree) [3] ซึ่งเป็นเครื่องมือสนับสนุนการตัดสินใจที่ใช้โครงสร้างของต้นไม้ ได้มีการประยุกต์ใช้ในงานวิจัยหลายเรื่อง [5][6] โดยต้นไม้ตัดสินใจประกอบไปด้วยเซตของกฎต่างๆ แบบ ถ้า-แล้ว (if-then) เพื่อให้เราสามารถอ่านแล้วเข้าใจการตัดสินใจของต้นไม้ได้ ผลของการตรวจสอบเงื่อนไขและตัดสินใจคือ การบอกว่าเป็นบุคคลไร้รัฐไร้สัญชาติในกลุ่มสถานะบุคคลใด โดยสามารถนำผังต้นไม้มาเขียนตามหลักการของคอมพิวเตอร์โดยใช้ผังงาน แสดงไว้ดังรูปที่ 1

**4. การรวบรวมข้อมูลและแนวทางการพัฒนาระบบ**

**4.1 การรวบรวมข้อมูล**

การศึกษาในครั้งนี้ ข้อมูลที่ใช้ได้รับความอนุเคราะห์จากมูลนิธิกระจกเงา จังหวัดเชียงราย ซึ่งประกอบด้วยข้อมูลพื้นที่สำรวจในเขตพื้นที่จังหวัดเชียงใหม่และเชียงราย ข้อมูลผู้ถูกสำรวจ ข้อมูลสถานะกลุ่มบุคคล ข้อมูลการกำหนดสถานะบุคคล และข้อมูลกฎหมายด้านทะเบียนราษฎร และสัญชาติ

#### 4.2 แนวทางการพัฒนาระบบ

ในการพัฒนาระบบการจัดการและวิเคราะห์กลุ่มของบุคคลไร้รัฐไร้สัญชาตินั้น ทีมผู้วิจัยได้ทำการวิเคราะห์เงื่อนไขต่างๆ ที่ใช้ในการวิเคราะห์กลุ่มสถานะบุคคลของคนไร้รัฐไร้สัญชาติ และจัดทำเป็นเว็บแอปพลิเคชัน ด้วยภาษา php ใช้ MySQL เป็นระบบการจัดการฐานข้อมูล รวมถึงการใช้ Google Map API สำหรับสร้างแผนที่สำรวจ โดยออกแบบให้ระบบแบ่งการทำงานตามลักษณะผู้ใช้งานและฟังก์ชันการทำงาน ไม่ว่าจะเป็นการจัดการข้อมูลพื้นฐาน การวิเคราะห์กลุ่มสถานะบุคคล รวมทั้งการสืบค้นและดูข้อมูลต่างๆ เกี่ยวกับบุคคลไร้รัฐไร้สัญชาติ

#### 5. ผลการพัฒนาและการประเมินระบบ

จากการศึกษาและพัฒนาระบบจัดการและวิเคราะห์บุคคลไร้รัฐไร้สัญชาติออนไลน์ในพื้นที่จังหวัดเชียงใหม่และเชียงราย หน้าจอหลักของระบบแสดงดังรูปที่ 2 ที่ประกอบด้วยเมนูการทำงานต่างๆ ได้แก่ การเข้าสู่ระบบเพื่อเข้าไปจัดการข้อมูลพื้นฐานและวิเคราะห์กลุ่มสถานะบุคคลให้กับบุคคลผู้ถูกสำรวจ ส่วนของเมนูตารางสรุปกลุ่มสถานะ แผนที่แสดงตำแหน่งพื้นที่สำรวจ กราฟแสดงสถานะ และผังรายละเอียดครอบครัว



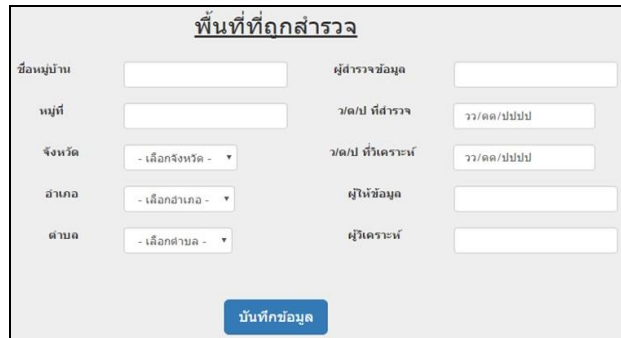
รูปที่ 2 หน้าจอหลักของระบบ

#### 5.1 ส่วนการจัดการข้อมูลพื้นฐานและวิเคราะห์กลุ่มสถานะบุคคลให้กับผู้ถูกสำรวจ

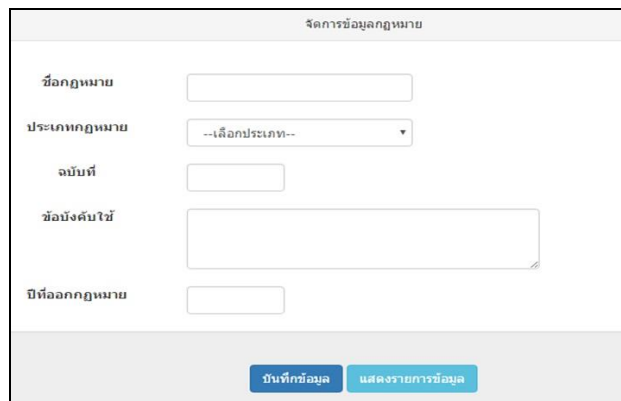
ส่วนการจัดการข้อมูลพื้นฐาน เป็นหน้าที่ของผู้ดูแลระบบหรือผู้ที่มีหน้าที่รับผิดชอบดูแลข้อมูล สามารถเข้าไปจัดการ (เพิ่ม/ลบ/แก้ไข) กับข้อมูลต่างๆ ได้แก่ ข้อมูลสถานะบุคคลไร้รัฐไร้สัญชาติ ข้อมูลพื้นที่สำรวจ ข้อมูลกฎหมายบุคคลไร้รัฐไร้สัญชาติ และข้อมูลผู้ถูกสำรวจ เป็นต้น



รูปที่ 3 หน้าจอการจัดการข้อมูลกลุ่มสถานะบุคคล



รูปที่ 4 หน้าจอการจัดการข้อมูลพื้นที่ที่ถูกสำรวจ



รูปที่ 5 หน้าจอการจัดการข้อมูลกฎหมายบุคคลไร้รัฐไร้สัญชาติ

ชื่อกฎหมาย	ประเภทกฎหมาย	ฉบับที่	ฉบับแก้ไข	ปีที่ออกกฎหมาย
มาตรา 23 บรรพชาของคณะผู้ปฏิบัติ ฉบับที่ 337 ลงวันที่ 13 ธันวาคม พ.ศ.2515 และแก้ไขในราชอาณาจักรไทยและในได้สัญชาติไทยตามประกาศของคณะองคมนตรีว่า ที่เกิดในราชอาณาจักรไทยก่อนวันที่พระราชบัญญัติใช้บังคับและไม่ได้สัญชาติไทยตามมาตรา 7 วรรคหนึ่ง แห่งพระราชบัญญัติสัญชาติ พ.ศ. 2508 ซึ่งแก้ไขเพิ่มเติมโดยพระราชบัญญัติสัญชาติ (ฉบับที่ 2) พ.ศ. 2535 คำบุคคลผู้ที่มีอายุอยู่ในราชอาณาจักรไทยตั้งแต่อายุครบหกขวบโดยกรมการทะเบียนราษฎร และเป็นบุตรประมุขหรือผู้ปกครองโดยพฤตินัยหรือประมุขโดยพฤตินัยของครอบครัวไทยที่ได้สัญชาติไทยตั้งแต่วันที่พระราชบัญญัติใช้บังคับ	กฎหมายสัญชาติ	4		2551
มาตรา 38 พระราชบัญญัติระเบียบราชการบริหารส่วนท้องถิ่น พ.ศ. 2534	กฎหมายราชการ	1	แก้ไขเพิ่มเติมโดยพระราชบัญญัติระเบียบราชการบริหารส่วนท้องถิ่น พ.ศ. 2551	2534
มาตรา 7 วรรคสอง แห่งพระราชบัญญัติระเบียบราชการบริหารส่วนท้องถิ่น พ.ศ. 2535	กฎหมายราชการ	4	แก้ไขเพิ่มเติมโดยพระราชบัญญัติระเบียบราชการบริหารส่วนท้องถิ่น พ.ศ. 2551	2551

รูปที่ 6 หน้าจอตัวอย่างรายการข้อมูลกฎหมายบุคคลไร้รัฐไร้สัญชาติ

สำหรับการจัดการข้อมูลผู้ถูกสำรวจ ดังรูปที่ 7 มีรายละเอียดเกี่ยวกับ เลขที่แบบสำรวจ, รหัสครอบครัว, ลำดับที่ของตนเองในการเป็นสมาชิกในครอบครัว, ข้อมูลประวัติส่วนตัวทั่วไป โดยเฉพาะที่ขาดไม่ได้คือ ข้อมูลเกี่ยวกับเลขประจำตัว 13 หลัก วันเดือนปีและสถานที่เกิด, ข้อมูลบิดามารดา, ข้อมูลเอกสารหลักฐานที่มี เป็นต้น

Form for user registration and profile management. It includes sections for:

- เลขที่แบบสำรวจ** (Survey ID): 8
- รหัสครอบครัว** (Family Code): 11
- คำศัพท์สมาชิก** (Member Term)
- ข้อมูลทั่วไป** (General Information): Name, Address, Phone, etc.
- ข้อมูลการเกิด** (Birth Information): Birth date, location, etc.
- ข้อมูลการเกิดนอกไทย** (Foreign Birth Information): Foreign birth details.
- ข้อมูลทะเบียนการเข้าไทย** (Immigration Information): Entry details.
- ข้อมูลเอกสาร** (Document Information): List of documents and their validity.
- ข้อมูลบิดา** (Father Information): Father's details.
- ข้อมูลมารดา** (Mother Information): Mother's details.

รูปที่ 7 หน้าจอการจัดการข้อมูลผู้ถูกสำรวจ

ส่วนกรณีที่ต้องการวิเคราะห์กลุ่มสถานะบุคคล ระบบจะใช้ข้อมูลสำรวจทั้งหมดที่เป็นปัจจุบันล่าสุดที่อยู่ในฐานข้อมูลมาใช้ในการวิเคราะห์ ผลที่ได้จะเป็นการแสดงว่าผู้ถูกสำรวจนั้น จัดอยู่ในกลุ่มบุคคลระดับใด พร้อมแสดงข้อมูลลักษณะประจำกลุ่ม ค่าแนะนำการพัฒนาสถานะ และกฎหมายที่เกี่ยวข้อง ดังรูปที่ 8

**ผลการวิเคราะห์กลุ่มสถานะบุคคล ของ อภิญญา ขนสูงเนิน**

กลุ่มที่ 2 คนไร้สัญชาติที่อุ้มหนีตกเป็นแรงงาน

**ลักษณะประจำกลุ่ม**

- มีเลขประจำตัวประชาชน 13 หลัก ขึ้นต้นด้วย 6,7,00,0
- มีชื่อในเอกสารทะเบียนราษฎร เป็นผู้มีสิทธิอาศัยชั่วคราว (ท.ร.13,ท.ร.38ก,ท.ร.38/1)
- มีบิดาหรือมารดาเป็นผู้มีสัญชาติไทย หรือมีสัญชาติไทยโดยการเกิดโดยมีหลักฐานแนบตามกฎหมายสัญชาติ

**คำแนะนำในการพัฒนาสถานะ**

ยื่นคำร้องเพื่อขอเพิ่มชื่อและรายการบุคคลในทะเบียนบ้านประเภทคนไทย (ท.ร. 14) โดยยื่นสำเนาบัตรตัว 93-97 แห่งระเบียบสำนักทะเบียนกลางว่าด้วยการจัดทำทะเบียนราษฎร 2535 เพื่อนำไปใช้ในการจัดทำบัตรประจำตัวประชาชนไทย ได้รับการกำหนดเลขประจำตัว 13 หลัก (ขึ้นต้นด้วยเลข 5) ในกรณีเป็น "บุคคลบนพื้นที่สูง" ให้ยื่นคำร้องตามข้อ 15-16 แห่งระเบียบสำนักทะเบียนกลางว่าด้วยการพิจารณาการรายการสถานะบุคคลใน

**กฎหมายที่ใช้**

มาตรา 23 บรรดาบุคคลที่เคยมีสัญชาติไทยแต่ถูกถอดถอน

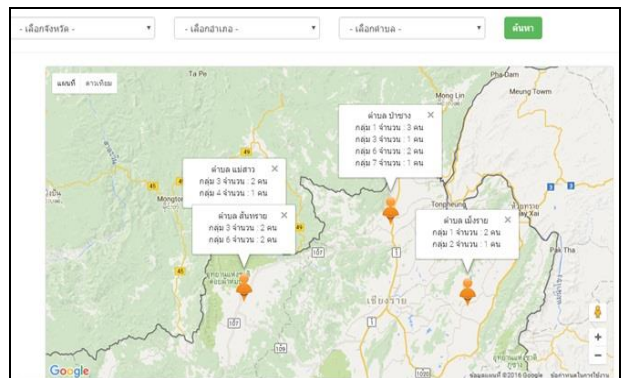
**ข้อบังคับใช้ของกฎหมาย**

มาตรา 23 บรรดาบุคคลที่เคยมีสัญชาติไทยเพราะเกิดในราชอาณาจักรไทยแต่ถูกถอนสัญชาติไทยตามประกาศของคณะปฏิวัติ ฉบับที่ 337 ลงวันที่ 13 ธันวาคม พ.ศ. 2515 และผู้ที่เกิดในราชอาณาจักรไทยแต่ไม่ได้สัญชาติไทยตามประกาศของคณะปฏิวัติ รวมถึงบุตรของบุคคลดังกล่าว ที่เกิดในราชอาณาจักรไทยก่อนวันที่มีผลของการประกาศใช้กฎหมายนี้

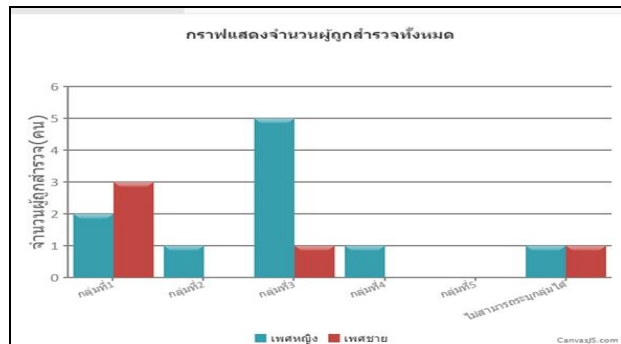
รูปที่ 8 หน้าจอการวิเคราะห์กลุ่มสถานะบุคคล

## 5.2 ส่วนการแสดงผลข้อมูลบุคคลไร้รัฐไร้สัญชาติ

สำหรับผู้ถูกสำรวจหรือผู้ใช้ทั่วไป สามารถสืบค้นและดูข้อมูลต่างๆ จากเมนูหลัก อันได้แก่ แผนที่แสดงตำแหน่งพื้นที่สำรวจ กราฟแสดงสถานะ ตารางสรุปกลุ่มสถานะบุคคล และผังรายละเอียดครอบครัว



รูปที่ 9 หน้าจอแผนที่บอกตำแหน่งพื้นที่ของผู้ถูกสำรวจ



รูปที่ 10 หน้าจอกราฟแสดงสถานะบุคคล

ลำดับ	กลุ่มที่1	กลุ่มที่2	กลุ่มที่3	กลุ่มที่4	กลุ่มที่5	ไม่สามารถระบุกลุ่ม
หญิง	2	1	5	1	0	1
ชาย	3	0	1	0	0	1
รวม	5	1	6	1	0	2

รวมทั้งหมด 15 คน

**หมายเหตุ:**  
 กลุ่มที่ 1 คนที่เอกสารที่ดูกับรวมแล้วบุคคล  
 กลุ่มที่ 2 คนที่วิจัยชาติที่ถูกบันทึกเป็นต่างตัว  
 กลุ่มที่ 3 ราษฎรไทยที่เป็นต่างตัวที่ถือใบไทย  
 กลุ่มที่ 4 ราษฎรไทยที่เป็นต่างตัวที่ถือเอกสารไทย  
 กลุ่มที่ 5 ราษฎรไทยที่เป็นต่างตัว

รูปที่ 11 หน้าจอสรุปกลุ่มสถานะบุคคล

เกี่ยวข้องกับ	ชื่อ-นามสกุล	วันเกิด	รหัสประจำตัว	รายละเอียด
ธิดา	ธิดา ธิดี	0000-00-00	3-8594-76974-76-4	รายละเอียด
มารดา	วาสนา ธิดี	0000-00-00	3-9674-95475-97-7	รายละเอียด
ตนเอง	อภิญา แซ่มงเงิน	1993-06-19	7-5443-32456-78-5	รายละเอียด
น้องสาว	อภิญา แซ่มงเงิน	1993-06-19	7-5443-32456-78-5	รายละเอียด
น้อง	ศุภกฤต โรดามิณี	2004-06-11		รายละเอียด
น้องสาว	จิราพรเพ็ญ ชื่นใจ	2005-03-18		รายละเอียด

รูปที่ 12 หน้าจอผังครอบครัว

### 5.3 ผลการประเมิน

ระบบที่พัฒนา ได้นำไปทดสอบการทำงานโดยผู้ใช้ที่ทำหน้าที่วิเคราะห์กลุ่มสถานะบุคคลไร้รัฐไร้สัญชาติและผู้ที่มีความรู้ด้านกฎหมายจำนวน 3 คน รวมถึงผู้ใช้ทั่วไปเป็นตัวแทนกลุ่มคนไร้รัฐไร้สัญชาติผู้ถูกสำรวจจำนวน 10 คน โดยใช้ระดับคะแนนการประเมินเป็น 1-น้อยที่สุด 2-น้อย 3-ปานกลาง 4-มาก และ 5-มากที่สุด ผลการประเมินประสิทธิภาพของระบบ แสดงไว้ในตารางที่ 1

ตารางที่ 1 ผลการประเมินประสิทธิภาพของระบบ

หัวข้อประเมิน	$\bar{x}$	S.D	ผล
1. ความง่ายและเหมาะสมต่อการใช้งาน	4.62	0.51	ดีมาก
2. ความสมบูรณ์ของเนื้อหาที่ใช้และความสามารถในการวิเคราะห์กลุ่มสถานะ	4.38	0.65	ดี
3. ตรงต่อความต้องการของผู้ใช้	4.85	0.38	ดีมาก
4. ความน่าเชื่อถือได้ของระบบ	4.23	0.60	ดี
5. ความพึงพอใจในภาพรวมต่อการใช้งานระบบ	4.48	0.61	ดี

ผลจากการประเมินประสิทธิภาพการทำงานของระบบ โดยเฉลี่ยมีค่า 4.48 ซึ่งจัดว่า สามารถทำงานได้อยู่ในระดับดี โดยหัวข้อ

ประเมินในด้านความสมบูรณ์ของเนื้อหาที่ใช้และความสามารถในการวิเคราะห์กลุ่มสถานะบุคคล รวมทั้งด้านความน่าเชื่อถือได้ของระบบ

### 5. สรุปและอภิปรายผล

จากการศึกษาข้อมูลและแนวทางการจัดกลุ่มสถานะบุคคลและพัฒนาโปรแกรมจนได้ระบบการจัดการและวิเคราะห์กลุ่มสถานะบุคคลไร้รัฐไร้สัญชาติออนไลน์ หลักการโครงสร้างของต้นไม้ตัดสินใจได้ถูกนำมาใช้สำหรับสร้างเป็นเงื่อนไขการตัดสินใจในการวิเคราะห์กลุ่มสถานะบุคคลตามกฎหมาย ระบบที่ได้สามารถอำนวยความสะดวกให้กับผู้ใช้ ที่มีหน้าที่ในการจัดการข้อมูลบุคคลไร้รัฐไร้สัญชาติ ได้ในระดับดี ทั้งข้อมูลกลุ่มบุคคลสถานะบุคคล พื้นที่สำรวจ กฎหมายบุคคลไร้รัฐไร้สัญชาติ และข้อมูลผู้ถูกสำรวจ ช่วยเจ้าหน้าที่ในการวิเคราะห์กลุ่มสถานะบุคคลไร้รัฐไร้สัญชาติได้อย่างสะดวกและรวดเร็ว โดยไม่ต้องเสียเวลารอคอยให้เจ้าหน้าที่ที่มีความรู้ทางด้านกฎหมายบุคคลไร้รัฐไร้สัญชาติโดยเฉพาะที่มีอยู่น้อย เป็นผู้วิเคราะห์ให้ ซึ่งจะช่วยให้คนไร้รัฐไร้สัญชาติได้รับการพัฒนาสถานะบุคคลได้รวดเร็วขึ้น อันเป็นการลดปัญหาการไม่ได้รับสิทธิทางกฎหมายตามสถานะที่แท้จริงลงได้ อำนวยความสะดวกในเรื่องรายงาน สถิติ กราฟ ผังครอบครัว ของผู้ถูกสำรวจที่เป็นบุคคลไร้รัฐไร้สัญชาติ รวมทั้งพิกัดที่ตั้งพื้นที่สำรวจ อย่างไรก็ตาม การศึกษาในครั้งนี้ใช้ข้อมูลผู้ถูกสำรวจในเขตพื้นที่จังหวัดเชียงใหม่และเชียงรายเท่านั้นเป็นกรณีศึกษา การขยายข้อมูลให้ใช้กับกลุ่มบุคคลไร้รัฐไร้สัญชาติทั้งประเทศ จะทำให้เกิดประโยชน์ครอบคลุมบุคคลไร้รัฐไร้สัญชาติมากขึ้น

### เอกสารอ้างอิง

- [1] มูลนิธิกระจกเงาสำนักงานเชียงราย, โครงการคุ้มครองเด็กไร้รัฐไร้สัญชาติ, เชียงราย: มูลกระจกเงา.
- [2] พันธุ์ทิพย์ กาญจนะ และจิตรา สายสุนทร, การจัดปัญหาความไร้รัฐไร้สัญชาติของมนุษย์ที่เกิดบนแผ่นดินไทย, 2554.
- [3] ทิพย์วัลย์ สีจันทร์, การคิดและการตัดสินใจ, กรุงเทพฯ: คณะวิทยาศาสตร์และเทคโนโลยี, มหาวิทยาลัยราชภัฏสวนดุสิต, 2548.
- [4] ดร.ณิ ไพบูลย์พาณิชย์กุล, หัวคุณนก: สูตรความคิดและปฏิบัติการเพื่อการพัฒนาสถานะบุคคลตามกฎหมายไทย, บทความวิชาการเพื่อนำเสนอแนวคิดด้านวิวัฒนาการเกี่ยวกับการจัดการประชากรตามกฎหมายไทย สำหรับคนทำงานเพื่อคนไร้รัฐคนไร้สัญชาติบนฝั่งทะเลอันดามัน ฉบับวันที่ 14 เมษายน 2552.
- [5] ชนนิกันต์ รอดมรรณ มธุรส ผ่านเมือง และพวง มีสัง, เทคนิคที่เหมาะสมสำหรับจำแนกประเภทข้อมูลลูกค้า ในการตัดสินใจใช้บริการบัตรเครดิต, การประชุมวิชาการระดับชาติด้านเทคโนโลยีสารสนเทศ ครั้งที่ 6 (NCIT2014), หน้า 298-303, 2557
- [6] ชัดชัย แก้วตา และอัจฉรา มหาวิทยาลัย, การวินิจฉัยคดีด้วยเทคนิคต้นไม้ตัดสินใจ, การประชุมทางวิชาการระดับชาติด้านคอมพิวเตอร์และเทคโนโลยีสารสนเทศ ครั้งที่ 6, หน้า 308-313, 2553.